

# Il Giornale delle aziende

IL GIORNALE DELL'ARCHITETTURA

Questo spazio è riservato alla documentazione diretta delle aziende.  
Per questo servizio contattare: Angela Piciocco tel. 011 8199153 e-mail: pubblicita.architettura@allemandi.com

## Le soluzioni di Isolatec per isolamento e impermeabilizzazione



L'impresa veneta specializzata nell'isolamento termoacustico punta sulla ricerca sviluppata attraverso un team di tecnici specializzati e presenta **due prodotti. Isolatnat** è una gamma di **pannelli in fibra di legno naturale e riciclabili al 100%** che, attraverso la loro duttilità di utilizzo singoli o accoppiati con altri prodotti, garantisce l'**isolamento acustico e termico. Isorain** è invece un **manto impermeabilizzante ecologico** che, grazie alla posa a secco, può essere utilizzato su tetti a falda inclinata, nell'intercapedine delle facciate ventilate o sulle pareti degli edifici prefabbricati in legno.

www.isolatec.it

## Villaga Calce presenta l'intonaco a base naturale

Villaga Calce è un'azienda italiana attiva da oltre un secolo e specializzata nella produzione di leganti e premiscelati. Il suo impegno, teso a garantire standard qualitativi elevati, pone particolare attenzione al rispetto dell'ambiente. Va ad aggiungersi alla sua gamma il **nuovo intonaco a base di calce idraulica naturale «Vimak Bio», un premiscelato che presenta caratteristiche di permeabilità al vapore, elevata elasticità e adesività.** Si tratta di un prodotto certificato per la bioedilizia da Anab-Icea ed è conforme alla norma Uni En 13813. Viene impiegato come intonaco grezzo di fondo su murature in laterizi, forati, mattoni pieni e pietra naturale. (Nella foto, il restauro di abitazioni nell'isola di Torcello, Venezia). www.villagacalce.it



## La nuova micro-caldia elettrica di Stahlherz



Stahlherz srl azienda del vicentino è attiva nella produzione di sistemi di climatizzazione di minimo impatto ambientale e massimo comfort. L'azienda propone la **Fast Warm una micro-caldia elettrica alimentata a 230 Volt progettata per il riscaldamento degli ambienti non collegati al sistema centrale.** Applicata al sistema radiante a battiscopa Aurora, la micro-caldia rende la singola stanza indipendente rispetto all'intera struttura. La fase d'**installazione è resa particolarmente semplice dalla disponibilità di una versione ad appoggio a parete**, in cui il fissaggio avviene tramite viti e i tubi (da 14 mm) si uniscono tramite giunti a innesto. www.stahlherz.it

## Glas Italia si regala una sede griffata

In occasione della cinquantesima edizione del Salone del mobile di Milano, Glas Italia ha inaugurato la nuova sede aziendale di **Macherio (Monza-Brianza)** con un progetto firmato da **Piero Lissoni**. Il nuovo edificio, che si estende su un'area di **11.000 mq**, è caratterizzato dal rivestimento esterno composto da una struttura in acciaio nero che regge **speciali profili U-glass. Secondo il progettista, il fronte sud rende omaggio a Carlo Scarpa** con una struttura cubica realizzata interamente in cemento armato. La zona di accoglienza è contraddistinta dall'imponente **scalinata autoportante** che conduce al primo piano dove si snodano: uffici, sale riunioni, showroom e caffetteria. La suddivisione degli spazi interni è affidata a pannelli in vetro che, supportati dai colori tenui della pavimentazione, permettono l'ottimale diffusione della luce naturale. www.glasitalia.com



## Rubner premiato per il sistema costruttivo a incastro



Rubner è un gruppo imprenditoriale altoatesino attivo a livello internazionale che, da oltre 80 anni, ha posto al centro della sua produzione il legno. In occasione del quarto forum di architettura organizzato il 18 maggio a Milano dal Gruppo 24 Ore, per la categoria «sistemi per costruire a secco» è stato premiato **Soligno**. Il sistema costruttivo a incastro, **per case ecologiche a bassissimo consumo energetico, ispirato alle storiche «stavkirker» (chiese a palizzata di matrice nordica)**, consente di realizzare edifici senza l'ausilio di colle né chiodi. Soligno permette di ottenere tre elementi costruttivi: per pareti portanti, per solai e per tetti. www.haus.rubner.com

## Problemi di rumore? Li risolve Holteg

Fondata nel 2006, Holteg srl è un'azienda altoatesina specializzata nel settore della seconda lavorazione del legno. Tra i suoi prodotti di punta, il **sistema fonoassorbente per pareti e soffitti «Lenofon»**, brevettato nel 2009, spicca per l'uso di materiali rinnovabili e biologici e per il design ricercato. Oltre a garantire un **ottimo grado di assorbimento di frequenze medie e basse, «Lenofon» si può montare su qualsiasi struttura** nuova o già esistente. www.holteg.com



## Gli «Incontri» di Performance in Lighting

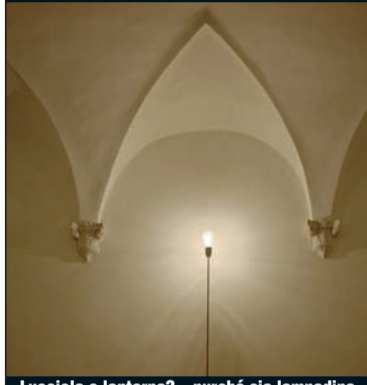
**Performance In Lighting**, azienda veronese del settore illuminotecnico a livello internazionale, organizza una **rassegna di eventi dal nome «Incontri»** al fine di proporre un **nuovo rapporto con il mondo della progettazione**. Gli appuntamenti, fino ad ora svolti sono stati il 21 giugno, con Vittorio Peretto di Hortensia Garden Designer denominato «Sopra-luoghi» seguito dal secondo del 5 luglio intitolato «Senso-logico», con Alberto Cervi. La rassegna, con sede presso lo showroom di Ripa di Porta Ticinese (Mi), ripartirà nel mese di settembre. www.performanceinlighting.com

# Viabizzuno raduna i progettisti illuminati

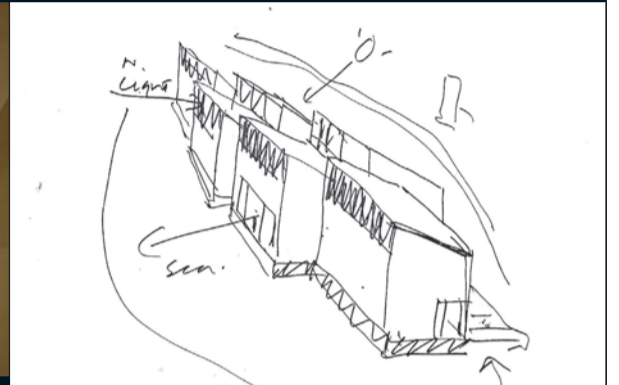


Il secondo Congresso mondiale Viabizzuno a Cà Giustinian

Blind Art Gallery a Maastricht (Olanda)



Lucciola o lanterna?... purché sia lampadina a incandescenza (apparecchio di Mario Nanni per Viabizzuno)



Schizzo di David Chipperfield per la Turner Gallery a Margate (Regno Unito)

**Si è tenuto l'1 e il 2 luglio a Venezia**, in Ca' Giustinian, sede della Biennale, **il secondo Congresso mondiale della luce**. Il titolo, forse un po' pretenzioso, segnala un incontro internazionale, un appuntamento fisso con scadenza bimestrale. Lo scopo è dare ai progettisti illuminotecnici la possibilità d'incontrarsi e raccontarsi, in un costruttivo confronto fra partecipanti e relatori, come spiega **Mario Nanni**, ideatore del congresso e fondatore dell'azienda emiliana Viabizzuno, che ha messo il suo talento a disposizione di prestigiosi progetti, definito «il grande pioniere dell'illuminazione» dallo spagnolo «El Pais».

Interessante la schiera di designer che hanno portato il proprio contributo. **Karla Menten**, architetto belga, parla della Blind Art Gallery, una galleria d'arte per non vedenti, composta da una serie di volumi coperti di segni braille retroilluminati da Led. I destinatari non vedono le scritte ma le interpretano al tatto, gli altri le vedono ma non le sanno decifrare, un messaggio dice: «A volte apriamo gli occhi per vedere il mondo. A volte chiudiamo gli occhi per sognare il mondo». **Barbara Balestreri** racconta i suoi percorsi nel mondo dell'arte: una delicata operazione, dove la luce deve sempre accompagnare, svelare, rimanere tra le righe. Chiedendosi quale sia la cosa più difficile da illuminare: un'opera d'arte quando l'artista è ancora vivo, risponde. Con **Maurice Asso**, designer libanese, si riflette sulla luce che genera flussi, su una visione dinamica del progetto d'illuminazione, a breve non più rappresentabile con un'immagine statica, forse con un filmato. Non c'è celebrazione acritica per i Led e non mancano obiezioni convinte alla scomparsa obbligata delle incandescenti.

Con lo studio di **David Chipperfield** ci si addentra nella poetica della luce naturale, nella sua capacità di diversificare e muovere gli spazi. Per arrivare alla Turner Gallery, nel Kent, dove il progetto nasce dalla volontà d'illuminare gli interni con la luce del Nord, la stessa rappresentata nei celebri paesaggi del pittore William Turner. I riferimenti al mondo dell'arte, al suo studio sulle luci e le ombre, accomunano molte relazioni; Tiziano, Tintoretto, Mantegna, Caravaggio, Vermeer e le loro variazioni luminose sono un esempio calzante. **Gabriele Lelli e Roberta Bandini** rivendicano il loro progettare case normali per persone normali. Lavorano su come stanno insieme le cose, sui tessuti urbani ed extraurbani, sono per una luce che comprenda tante realtà. Poi parlano di Villa azzurra, quasi un hotel per persone con disturbi psichici, del progettare la luce in termini di tranquillità mentale, la luce come pensiero sereno. Ogni spazio si apre su un altro spazio. Alla fine arriva **Kengo Kuma**, che racconta la luce attraverso la pioggia, attraverso la carta di riso, attraverso le nuvole, si scopre così che il bianco ha infiniti colori e molteplici variazioni. Segue il racconto poetico del progetto condiviso con Nanni, CCCLoud a Casalgrande (Reggio Emilia), una scultura che dialoga con il paesaggio. E si parla della luce del vento. □ **Donatella Ravizza**



Casalgrande Ceramic Cloud (CCCLoud), nel distretto ceramico di Sassuolo-Casalgrande (Reggio Emilia)

**Attenzione!** «Il Giornale dell'Architettura». Un giornale, due giornali: «Il Giornale dell'Architettura» su carta e «Il Giornale dell'Architettura» on-line con gli approfondimenti e l'attualità giorno per giorno

ilgiornaledellarchitettura.com